

ZADÁNÍ

Návrh ulic (STS) – Husova, Rubešova, Na Bezděkově

Cílem je návrh revitalizace ulic a náměstí s ohledem na kontext, koncepční dokumenty města, dopravní a krajinářské řešení. Návrh bude sloužit pro zpracování projektové dokumentace dopravním inženýrem.

Husova ulice + Husovo náměstí

I. Požadavky města

- Návrh obytné ulice s preferencí pohybu pěších a cyklistů ve vyšším materiálovém standardu v kontextu vazby na důležité instituce v centru města. Ulice bude hlavním napojením nové čtvrti Táborská kasárna, která bude obsahovat cca 3000 obyvatel, na centrum města (pěší, cyklo).
- Úprava křižovatek tak, aby byl umožněn průjezd vozidel MHD (Žižkova, Husova, Jiráskova).
- Navržení parkoviště K+R v ulici Husova v blízkosti ZŠ Jiráskova a Gymnázia.
- Zachování maximálního počtu stávajících zdravých stromů.
- Akcentování předprostorů důležitých budov (Evangelický kostel, ZUŠ, Gymnázium) vč. umístění stojanů na kola a příp. laviček.
- Pracovat se zeleno-modrou infrastrukturou, vsakováním dešťové vody na místě (především v místě parkovacích míst a vegetačních ploch), vytvářet opatření proti přehřívání ulic a údržbou cílit na efektivní správu.
- Pracovat s vhodně rozmístěným mobiliářem (lavičky, stojany na kola) a osvětlením.
- Respektovat Manuály města a pracovat s kvalitními materiály. Dále pak respektovat Generely zeleně a dopravy.
- Respektovat materiálové i koncepční řešení ulice Jiráskova (atelier AND, 2021) z důvodu zachování jednotného řešení celé lokality, která vznikla v podobné historické době.
- Vhodně navázat na stávající krajinářské řešení a krajinářské řešení Studie ulice Jiráskova.
- Navrhnout řešení odpadového hospodářství (kontejnerová stání vč. případného umístění stanoviště podzemních kontejnerů).
- Počítat s vedením páteřní celoměstské cyklostezky v ulici Husova (obousměrně). Ostatní ulice koncipovat jako cykloobousměrky.
- Oslovit správce TI se žádostí o podklad pro navrhování a informaci, zda plánují kompletní rekonstrukce sítí v řešeném území.
- Koordinace s projektem ÚS Vnitroblok Jiráskova (O. Tuček) – především s ohledem na dopravní a materiálové řešení.
- Definovat případná doporučení, zásahy a úpravy pro park před Gymnáziem.
- Pokračovat se stromořadím podél Gymnázia až do předprostoru bývalé rondokubistické polikliniky.
- Projednat návrh s DO s cílem realizovatelnosti návrhu.
- Možnost využít zjednosměrněnou část komunikace pro nová podélná parkovací stání (příp. příčná, vzhledem k historickému kontextu nepracovat s šikmými stánými, která jsou prostorově náročná a jsou novodobým řešením).
- Zpracovat dendrologický posudek pro všechny stromy v území.
- V týmu musí být obsažen krajinářský architekt, dopravní inženýr a autorizovaný architekt.

II. Husovo náměstí

- Zpřístupnit komunikaci u severní hrany pouze pro rezidenty.
- Navrhnout napojení (pěší, cyklo) na jižní část území – Táborské kasárny, s ohledem na vznik lokality pro cca 2-3 tis. obyvatel.
- Ideálně zachovat umístění sochy Mistra Jana Husa.
- Doplnit mobiliář (koš na tříděný odpad, stojany na kola, lavičky) a hrací prvky pro děti (malé, větší, adolescenty).
- Doplnit vodní prvek nebo pítčko.
- Cílem je, aby náměstí fungovalo jako místo pro setkávání a předprostor centra ze směru od Táborských kasáren (zvážit zpřístupňování středu náměstí).

III. Požadavky na MHD

- Zachovat stávající režim jednosměrnosti v ulici Jiráskova podél gymnázia a v ulici Žižkova nahoru na Terminál. Takto jezdí MHD 1 a MHD 2 a jen ulicí Jiráskova i MHD 3.
- Zachovat alespoň jednosměrný provoz v ulici Husova v úseku Jiráskova – Žižkova, a to ve směru z centra ven na Husovo náměstí – zároveň pro případné výluky viz nyní mít rezervu pro možný dočasný obousměrný provoz. Tudy jezdí MHD 1 a MHD 2.
- Zachovat obousměrný provoz v ulici Jiráskova u školy, zde by si MHD nadále otevírala elektronickou závoru čipem. Pro MHD 1 a MHD 2.
- Zachovat alespoň jednosměrný provoz v ulici Husova mezi ulicemi Jiráskova – Tyršova, tudy jezdí v trvalém stavu MHD 3.
- Upravit křižovatku ulice Jiráskova a Husova tak, aby od základní školy bylo možné do ulice Husova ve směru Husovo náměstí odbočit autobusem délky 10 metrů (např. mírně prodloužit přechod pro chodce a vyparkovat přilehlá parkovací místa.) Profil ulice by měl navíc průjezdu takového autobusu odpovídat.
- Stanovit trvale zastávku Jiráskova (délka bus max. 10m) u základní školy pro směr na Terminál. Stávající zastávka je přechodná a není úplně vyhovující.
- Respektovat Manuál zastávek MHD.

IV. Podněty od ZUŠ

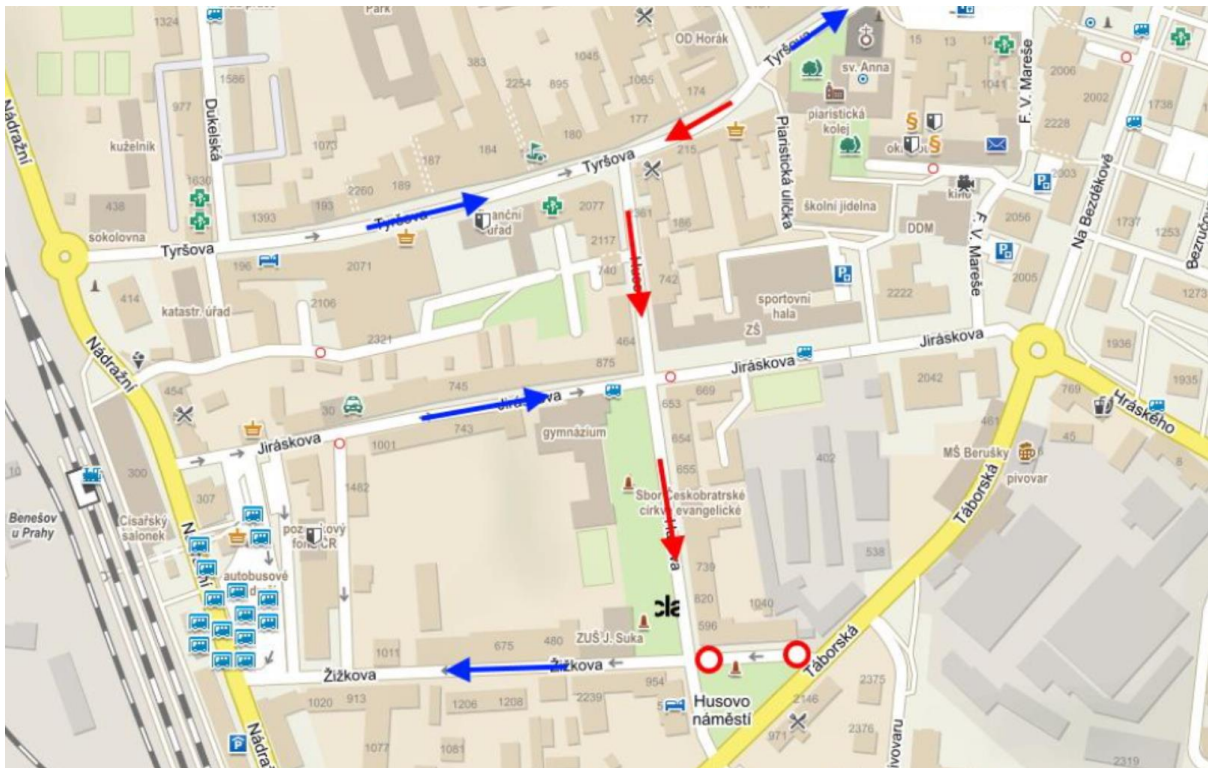
- Zvýšit bezpečnost pěší dostupnosti ZUŠ – doplnit přechody pro chodce/zdviženou vozovku do křižovatky Husova×Žižkova.
- Vytvořit K+R parkování pro rodiče, zásobování a autobus v blízkosti ZUŠ.
- Nepoužívat v parcích pískový mlat, jelikož ho žáci zanášejí do interiéru budovy.
- V prostoru kolem sakury (park u Gymnázia) a v prostoru Husova náměstí zlepšit sociální dohled a předcházet sociálně negativním jevům.



Katastrální mapa s vyznačením řešených pozemků (červeně), dotčených pozemků (červeně čárkovaně). Řešené území může být dopřesněno v rámci navrhování (cca 7000m²).



Aktuální fotografie řešeného území.



Návrh řešení dopravní obslužnosti dle Generelu Dopravy.

Rubešova ulice

V. Požadavky města

- Zachovat a posílit velký historický význam ulice (v místě vechtrovny byl úrovnový přejezd dráhy).
- Pracovat s žulovou mozaikou a žulovou kostkou, asfalt použít jen na nezbytně nutnou plochu komunikací.
- Doplnit chodník podél jižní strany ulice.
- Doplnit stromořadí (ideálně oboustranné).
- Organizovat parkování, zamezit nelegálnímu parkování před objektem vechtrovny (východní konec ulice).
- Doplnit přechod podél ulice Červené Vršky).
- Umístit poblíž autobusové zastávky stojan na kola.
- Navrhnout stání pro kontejnery na zeleném plácku.
- Zamezit nelegálnímu parkování na zeleném plácku.
- Navrhnout krajinářské řešení zeleného plácku vč. chodníku k propustce pod železnicí (výhledově bude předěláno na řádný podchodný viadukt pro chodce a cyklo).
- Minimalizovat plochy pro IAD a dořešit křižovatky.
- Maximalizovat vsak dešťových vod v místě.
- Zachovat kapacity rezidenčního stání (např. mezi stromy).
- Minimální světlá šíře chodníku pro údržbu je 1,5 metru bez technických zón (značky, schody, hromosvody apod.).

VI. Požadavky na MHD

- Zachovat zastávku MHD a upravit dle Manuálu zastávek MHD.



Katastrální mapa s vyznačením řešených pozemků (červeně). Řešené území může být dopřesněno v rámci navrhování (cca 5000m²).



Aktuální fotografie řešeného území.

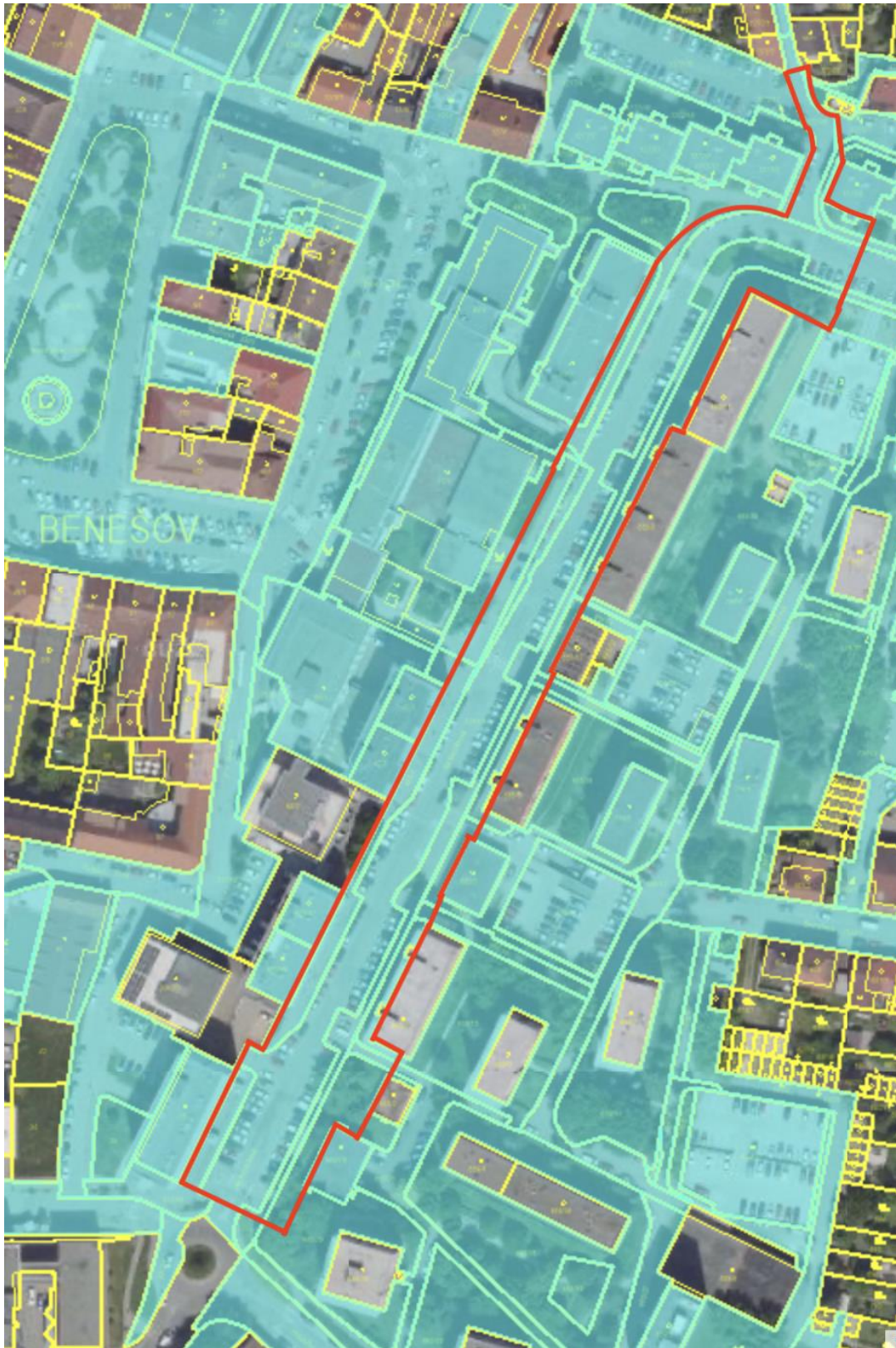
Ulice Na Bezděkově

VII. Požadavky města

- Zpracovat dendrologický průzkum všech stromů v řešeném území.
- Doplnit listnaté stromořadí (ideálně oboustranné), redukovat jehličnaté stromy (kromě borovic) a keře. Zachovat ostatní zdravé stromy a keře.
- Maximálně zprostit ulici pro cyklo a pěší, především v příčném směru – je tu velký pohyb sídliště-náměstí a turistická trasa (maximum přechodů, míst pro přecházení, případně středová zóna u zastávky MHD jako obytná zóna v jiném materiálu).
- Zachovat podélný průjezd pro cyklisty oboustranně (piktogramový koridor, jízdní pruh nebo vyhrazený jízdní pruh).
- Dořešit nefungující výškové uspořádání vozovky s ohledem na odtok dešťových vod.
- Projednat s MTZ potřebu rozvoje sítě CZT.
- Doplnit vedení dešťové kanalizace.
- Navrhnout řešení MZI se vsakováním maxima dešťových vod v území.
- Odstranit zbytkovou zeleň.
- Odstranit bariérová zábradlí a nahradit vhodnějším řešením pro chodce (pobytové schody, rampy, srovnání úrovní apod.).
- Stavebně zpomalit dopravu v rovné ulici (preferovat nehluká řešení – např. boční zúžení, vícenásobné vybočení komunikace apod.).
- U technických objektů města (výměníky, garáže apod.) zvýšit biodiverzitu případně nahradit asfalt záhony.
- Minimální šířka chodníku bez technických zón (dopravní značky, schody, hromosvody) je 1,5m. U západní strany zachovat větší šířku chodníku z důvodu komerčního parteru (min. 2,4-3,5m).
- Ideálně zachovat umístění lamp VO, ale pokud nebude vyhovovat osvětlení, možno přesunout. Zamezit svícení do oken obytných místností (především u západní části je to velký problém).
- Navrhnout větší předzahrádky panelových domů a jejich oplocení.
- Dořešit odpadového hospodářství po konzultaci s TS.
- Organizovat parkování, zamezit nelegálnímu parkování v zeleni apod.
- Před vstupy do bytových domů vytvořit posezení.
- Doplnit stojany pro kola a prvky MIOS.
- Doplnit velký záhon před budovou pečovatelské služby (dnes moc široký a nevyužívaný chodník).
- Možno doplnit záhony pro popínání slepých panelových domů městských fasád.
- Nesnižovat chodníky v místech vjezdů.
- Nepracovat s mobilní zelení.
- Doplnit lavičky ve frekventovaných místech.
- Navazovat na projekt obnovy okolí městské knihovny Havlíček, Ateliér Jasně) a na rekonstrukci Zápovy ulice, která sídliště uzavírá z druhé strany.
- Pracovat s maximální rychlostí 30km/h (obytná zóna, zóna 30).
- Navrhnout nový přechod nebo místo pro přecházení přes ulici Vlašimská do ulice Školní (velký pohyb dětí do školy, školky apod.). Nárazně na to upravit uliční profil od přechodu po začátek ulice Školní.

VIII. Požadavky na MHD

- Zachovat stávající průjezd autobusů o délce 12m, vč. řešení křižovatek.
- Doplnit zastávky dle Manuálu zastávek MHD, doplnit extra lavičky (čeká tu hodně lidí).



Katastrální mapa s vyznačením řešených pozemků (červeně). Řešené území může být dopřesněno v rámci navrhování (cca 9000m²).



Aktuální fotografie řešeného území.

IX. Požadavky na návrhy

- V týmu musí být obsažen dopravní inženýr a krajinářský architekt. Řešení dopravy a MZI musí být realistické a převzatelné do projektové dokumentace.
- Respektovat Manuály a Generely města.
- Zahnout informační a orientační prvky dle Manuálu MIOS.

X. Podklady

- Územní plán (veřejně dostupné na webu města).
- Manuály a Generely města (veřejně dostupné na webu města).
- Studie Vnitrobloku Jiráskova (dle rozpracovanosti).
- PD ulice Žižkova, staré studie Husova náměstí (2x).
- Digitální technická mapa.
- Dendrologický průzkum zhotoví zpracovatel v rámci studie.
- Studie a projekt na úpravu okolí knihovny (Havlíček, Jasně).
- Studentský projekt na Sídliště Bezděkov.

XI. Odevzdání

- Forma: 3xportfolio A3 (3 paré) + elektronicky (přes úschovnu, flashdisk)
- Obsah: širší vztahy, analytická část, hlavní situace, anotace, textová část (max. 2x A4), všechny uliční řezy, řez náměstím, min. 6x vizualizace z pohledu chodce (Husova, Husovo náměstí, 2x Na Bezděkově, Rubešova, pláček Rubešova), výkres návrhu zeleno-modré infrastruktury, návrh dopravního řešení, reference/návrh mobiliáře, prvků pro děti, vodních prvků, materiálů, osvětlení, apod. Další doplňující zobrazení dle potřeby návrhu.
- Termín: 3 měsíce (Husova), 1,5 měsíce (Rubešova), 3 měsíce (Na Bezděkově)

XII. Proces

- Dodání podkladů a úvodní schůzka
- Představení konceptu řešení (vedení, městský architekt, OI, TS, Vachtl MHD)
- Konzultace hrubopisu (vedení, městský architekt, OI, TS, Vachtl MHD)
- Odevzdání čistopisu

V Benešově dne 11. 3. 2024

Ing. arch. Luboš Klabík
městský architekt